

# Naturpark Gantrisch - Die Region in Zahlen

Ausgabe 2026

---



Bern, April 2026

Titelbild: Förderverein Region Gantrisch, Naturpark Gantrisch, Baukultur (<https://www.gantrisch.ch/entdecken/kultur/baukultur>)

**Auftraggeber**  
Förderverein Region Gantrisch, Naturpark Gantrisch

**infraconsult**

IC Infraconsult AG

**Bearbeitende IC Infraconsult**  
Thomas Röthlisberger  
Damian Rohr

## Inhaltsverzeichnis

<b>Begriffe, Abkürzungen und Bemerkungen</b>	<b>4</b>
<b>Perimeter Naturpark Gantrisch</b>	<b>5</b>
<b>1. Bevölkerung</b>	<b>6</b>
Tab. 1.1-1 Bevölkerungsbestand 2015-2024	6
Tab. 1.1-2 Bevölkerungsentwicklung und -anteile 2015-2024	7
Abb. 1.1-1 Indexierte Bevölkerungsentwicklung 2015-2024, RNP Gantrisch, Kanton Bern und Schweiz	8
Abb. 1.1-2 Bevölkerungsentwicklung 2015-2024 in %	8
Tab. 1.2-1 Altersstruktur der Bevölkerung, 2015 und 2024	9
Tab. 1.2-2 Bevölkerung nach Altersklassen, Anteile in %, 2015 und 2024	10
Abb. 1.2-1 Altersstruktur der Bevölkerung 2015 und 2024, RNP Gantrisch, Kanton Bern und Schweiz	11
<b>2. Flächen</b>	<b>12</b>
Tab. 2.1-1 Flächen in ha und Flächenanteile, 2004/09	12
Tab. 2.1-2 Flächen in ha und Flächenanteile, 2013/18	13
<b>3. Arbeit und Erwerb</b>	<b>14</b>
Tab. 3.1 Erwerbstätige und Pendler, 2020	14
Tab. 3.2-1 Beschäftigte nach Sektoren, 2021-2023	15
Tab. 3.2-2 Beschäftigte nach Sektoren, Anteile je Sektor, 2021-2023	16
Abb. 3.2-1 Anteil Beschäftigte je Sektor, 2023, RNP Gantrisch, Kanton Bern und Schweiz	17
Tab. 3.3-1 Arbeitsstätten nach Sektoren, 2021-2023	18
Tab. 3.3-2 Arbeitsstätten nach Sektoren, Anteile je Sektor, 2021-2023	19
Tab. 3.4 Beschäftigte nach Wirtschaftszweigen, RNP Gantrisch und Kanton Bern, 2021-2023	20
Abb. 3.4-1 Beschäftigte nach Wirtschaftszweigen, RNP Gantrisch, 2021-2023	21
Abb. 3.4-2 Beschäftigte nach Wirtschaftszweigen, Kanton Bern, 2021-2023	22
Tab. 3.5 Marktwirtschaftliche Unternehmen und Beschäftigte, 2021-2023	23
<b>4. Tourismus</b>	<b>24</b>
Tab. 4.1 Verfügbare Gastbetten und Logiernächte in Hotel- und Kurbetrieben, 2016-2025	24
Tab. 4.2 Verfügbare Gastbetten und Logiernächte in Campingplätzen, 2016-2025	24

## Begriffe, Abkürzungen und Bemerkungen

### Arbeitsstätten

Arbeitsstätten (Betriebe) sind örtlich abgegrenzte Einheiten, in denen eine wirtschaftliche Tätigkeit ausgeübt wird.

### Beschäftigte

Personen in Unternehmen, für die diese Unternehmen AHV-Beiträge abrechnen. Als Untergrenze für die Erfassung in der Statistik gilt ein Jahreseinkommen von 2'300 CHF. Personen, die in mehreren Unternehmen beschäftigt sind, werden mehrmals erfasst.

### Bevölkerung

Die **ständige Wohnbevölkerung am Jahresende** umfasst die schweizerischen Staatsangehörigen, Ausländer/innen mit einer Niederlassungs- oder Aufenthaltsbewilligung und Inhaber/innen einer Kurzaufenthaltsbewilligung, die für einen Mindestaufenthalt in der Schweiz von 12 Monaten berechtigt, Personen im Asylprozess mit einer Gesamtdauer ab 12 Monaten sowie die internationalen Funktionäre/-innen. Die ständige Wohnbevölkerung stellt auf den zivilrechtlichen Wohnsitz ab.

### Erwerbstätige

Im Rahmen der hier ausgewiesenen Pendlerdaten gelten denjenigen Personen als Erwerbstätige, die aufgrund von Unternehmensmeldungen bei einer AHV-Ausgleichskasse eingetragen sind.

### Gemeinden

Stand 1.1.2026. Wo nicht anders vermerkt, umfassen die Zahlen

- der Gemeinde Belp auch die Werte der ehemaligen Gemeinde Belpberg,
- der Gemeinde Kirchdorf auch die Werte der ehemaligen Gemeinden Gelterfingen, Mühledorf und Noflen,
- der Gemeinde Plaffeien auch die Werte der ehemaligen Gemeinden Oberschrot und Zumholz,
- der Gemeinde Riggisberg auch die Werte der ehemaligen Gemeinden Rüti bei Riggisberg und Rümligen,
- der Gemeinde Schwarzenburg die Werte der ehemaligen Gemeinden Albligen und Wahlern,
- der Gemeinde Thurnen die Werte der ehemaligen Gemeinden Kirchenthurnen, Lohnstorf und Mühlethurnen,

### Kanton Bern

Die Werte für den Kanton Bern enthalten teilweise noch die Werte der Gemeinden Clavaleyres (seit 1.1.2022 Murten/Kanton FR) und Moutier (seit 1.1.2026 Kanton Jura).

### Marktwirtschaftliche Unternehmen

Unternehmen sind die kleinsten juristisch selbstständigen Einheiten. Die **marktwirtschaftlichen Unternehmen** umfassen privatrechtliche und öffentlich-rechtliche Unternehmen aller drei Wirtschaftssektoren. Nicht zu den marktwirtschaftlichen Unternehmen zählen private Organisationen ohne Erwerbszweck und Verwaltungseinheiten (öffentliche Verwaltung im engeren Sinn).

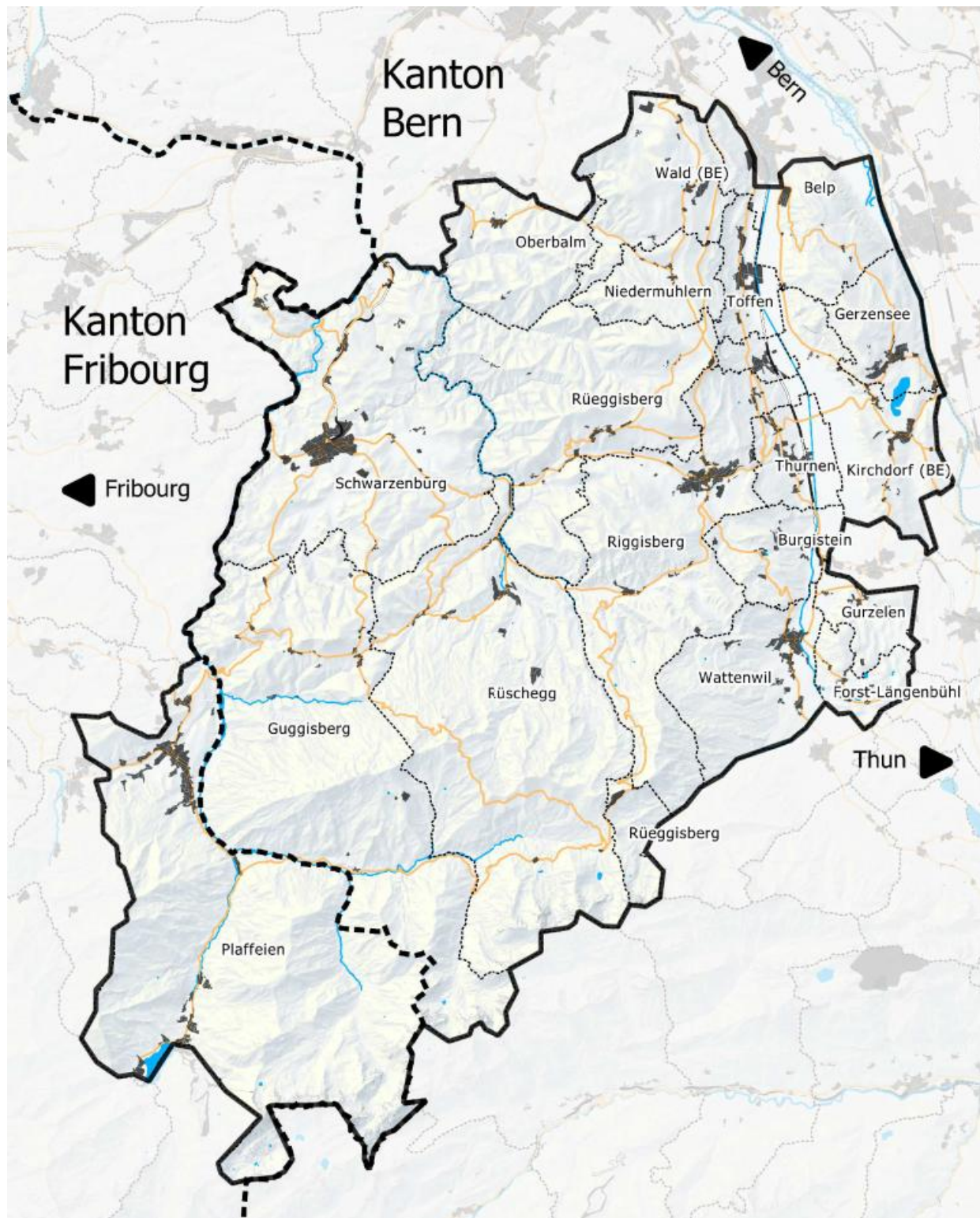
Ein Unternehmen kann aus einer einzigen (Einzelbetrieb) oder aus mehreren Arbeitsstätten (Hauptsitz und Filialen) bestehen. Bei Unternehmen mit mehreren Arbeitsstätten werden die Beschäftigten sämtlicher Arbeitsstätten dem Ort des Hauptsitzes zugeordnet (= **Beschäftigte in Unternehmen**).

### Parkperimeter und Parkgemeinden

Sämtliche ausgewiesenen Zahlen umfassen auch die Flächen der Parkgemeinden, die ausserhalb des Parkperimeters liegen sowie sämtliche Personen, Beschäftigte und Wohnungen auf diesem Gebiet.

**RNP Gantrisch = Regionaler Naturpark Gantrisch**

## Perimeter Naturpark Gantrisch



Quellen: Amt für Geoinformation Kanton Bern (AGI) / Bearbeitung: IC Infraconsult (Stand 1.1.2026).

# 1. Bevölkerung

**Tab. 1.1-1 Bevölkerungsbestand 2015-2024**

	Ständige Wohnbevölkerung am Jahresende									
	Anzahl Personen									
	2015	2016	2017	2018	2019	2020	2021	2022	2023	2024
Belp	11'548	11'534	11'439	11'510	11'572	11'603	11'576	11'578	11'678	11'718
Burgstein	1'063	1'070	1'092	1'096	1'113	1'093	1'115	1'098	1'094	1'069
Forst-Längenbühl	776	781	778	765	777	769	781	766	770	779
Gerzensee	1'163	1'193	1'194	1'215	1'231	1'237	1'216	1'266	1'296	1'301
Guggisberg	1'550	1'586	1'539	1'508	1'523	1'490	1'480	1'478	1'472	1'493
Gurzelen	855	855	829	840	859	884	892	889	898	876
Kaufdorf	1'061	1'066	1'085	1'089	1'112	1'073	1'072	1'124	1'121	1'101
Kirchdorf	1'774	1'812	1'841	1'843	1'829	1'796	1'827	1'820	1'855	1'853
Niedermuhlern	463	474	499	501	501	512	524	509	512	521
Oberbalm	883	874	869	853	849	866	861	856	870	865
Plaffeien	3'564	3'566	3'601	3'594	3'621	3'613	3'597	3'619	3'668	3'693
Riggisberg	2'888	2'890	2'931	2'992	3'002	3'034	3'088	3'086	3'117	3'184
Rüeggisberg	1'819	1'819	1'789	1'791	1'761	1'765	1'748	1'787	1'789	1'745
Rüscheegg	1'607	1'617	1'630	1'662	1'676	1'697	1'689	1'706	1'727	1'738
Schwarzenburg	6'857	6'887	6'827	6'831	6'744	6'812	6'821	6'767	6'775	6'795
Thurnen	1'909	1'894	1'876	1'922	1'973	2'035	2'028	2'013	2'057	2'060
Toffen	2'527	2'553	2'557	2'515	2'526	2'547	2'630	2'611	2'610	2'661
Wald	1'181	1'183	1'171	1'177	1'174	1'160	1'154	1'176	1'195	1'198
Wattenwil	2'865	2'869	2'895	2'936	3'018	3'060	3'110	3'165	3'198	3'230
<b>RNP Gantrisch</b>	<b>46'353</b>	<b>46'523</b>	<b>46'442</b>	<b>46'640</b>	<b>46'861</b>	<b>47'046</b>	<b>47'209</b>	<b>47'314</b>	<b>47'702</b>	<b>47'880</b>
Kanton Bern	1'017'434	1'026'464	1'031'080	1'034'931	1'039'426	1'043'081	1'047'422	1'051'437	1'063'533	1'071'216
Schweiz	8'327'126	8'419'550	8'484'130	8'544'527	8'606'033	8'670'300	8'738'791	8'815'385	8'962'258	9'051'029

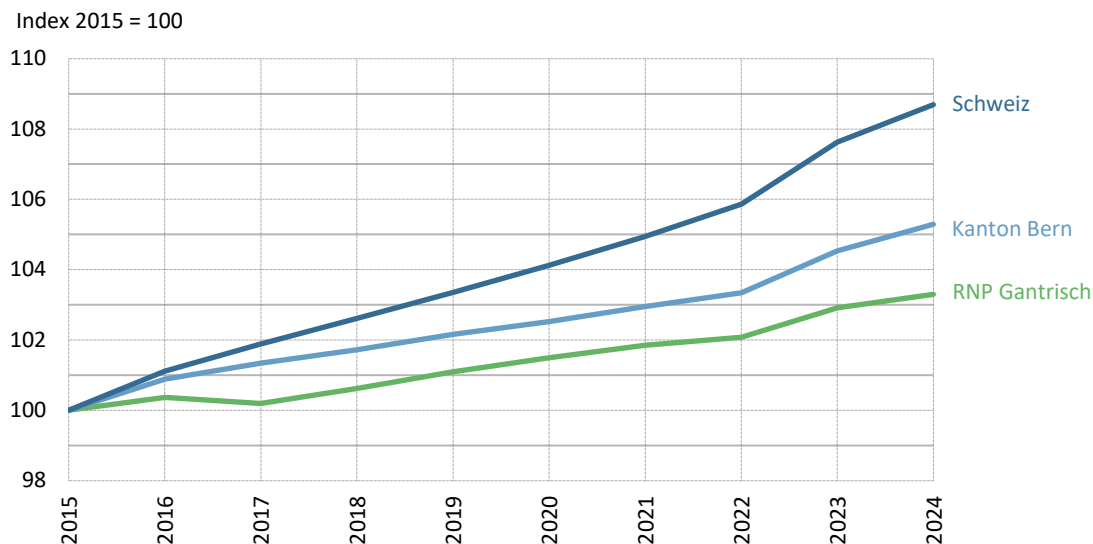
Quelle: Bundesamt für Statistik, STATPOP (Statistik der Bevölkerung und der Haushalte).

**Tab. 1.1-2 Bevölkerungsentwicklung und -anteile 2015-2024**

	Ständige Wohnbevölkerung am Jahresende					
	absolut		Veränderung		Anteil in % an	
	2015-2024	2023-2024	2015-2024	2023-2024	2015	RNP Gantrisch 2024
Belp	170	40	1.5	0.3	24.9	24.5
Burgstein	6	-25	0.6	-2.3	2.3	2.2
Forst-Längenbühl	3	9	0.4	1.2	1.7	1.6
Gerzensee	138	5	11.9	0.4	2.5	2.7
Guggisberg	-57	21	-3.7	1.4	3.3	3.1
Gurzelen	21	-22	2.5	-2.4	1.8	1.8
Kaufdorf	40	-20	3.8	-1.8	2.3	2.3
Kirchdorf	79	-2	4.5	-0.1	3.8	3.9
Niedermuhlern	58	9	12.5	1.8	1.0	1.1
Oberbalm	-18	-5	-2.0	-0.6	1.9	1.8
Plaffeien	129	25	3.6	0.7	7.7	7.7
Riggisberg	296	67	10.2	2.1	6.2	6.6
Rüeggisberg	-74	-44	-4.1	-2.5	3.9	3.6
Rüscheegg	131	11	8.2	0.6	3.5	3.6
Schwarzenburg	-62	20	-0.9	0.3	14.8	14.2
Thurnen	151	3	7.9	0.1	4.1	4.3
Toffen	134	51	5.3	2.0	5.5	5.6
Wald	17	3	1.4	0.3	2.5	2.5
Wattenwil	365	32	12.7	1.0	6.2	6.7
<b>RNP Gantrisch</b>	<b>1'527</b>	<b>178</b>	<b>3.3</b>	<b>0.4</b>	<b>100.0</b>	<b>100.0</b>
Kanton Bern	53'782	7'683	5.3	0.7		
Schweiz	723'903	88'771	8.7	1.0		

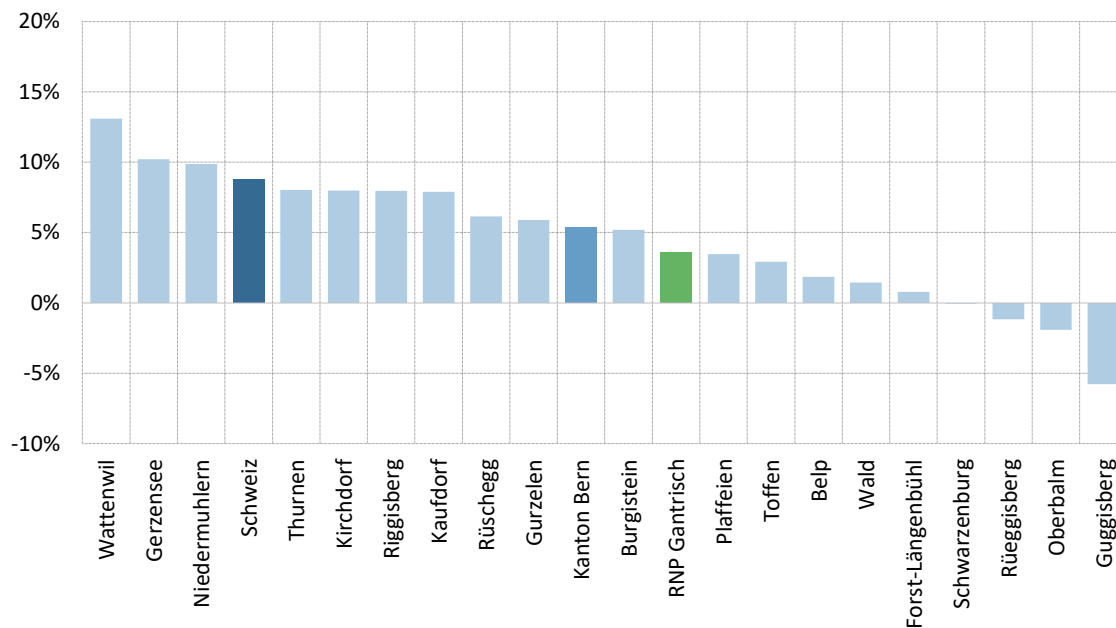
Quelle: Bundesamt für Statistik, STATPOP (Statistik der Bevölkerung und der Haushalte).

**Abb. 1.1-1** Indexierte Bevölkerungsentwicklung 2015-2024, RNP Gantrisch, Kanton Bern und Schweiz



Quelle: Bundesamt für Statistik, STATPOP (Statistik der Bevölkerung und der Haushalte).

**Abb. 1.1-2** Bevölkerungsentwicklung 2015-2024 in %



Quelle: Bundesamt für Statistik, STATPOP (Statistik der Bevölkerung und der Haushalte).

**Tab. 1.2-1 Altersstruktur der Bevölkerung, 2015 und 2024**

	Anzahl Personen									
	Ständige Wohnbevölkerung 2015					Ständige Wohnbevölkerung 2024				
	0-19	20-39	40-64	65+	Total	0-19	20-39	40-64	65+	Total
Belp	2'310	2'809	4'179	2'250	11'548	2'322	2'498	4'093	2'805	11'718
Burgistein	206	217	452	188	1'063	179	231	402	257	1'069
Forst-Längenbühl	177	201	276	122	776	173	175	274	157	779
Gerzensee	248	267	439	209	1'163	261	284	508	248	1'301
Guggisberg	334	310	576	330	1'550	291	271	576	355	1'493
Gurzelen	217	198	322	118	855	202	201	320	153	876
Kaufdorf	237	230	420	174	1'061	243	217	404	237	1'101
Kirchdorf	363	442	645	324	1'774	333	424	720	376	1'853
Niedermuhlern	88	118	174	83	463	94	104	213	110	521
Oberbalm	183	176	357	167	883	161	176	327	201	865
Plaffeien	709	783	1'416	656	3'564	658	812	1'337	886	3'693
Riggisberg	557	667	1'075	589	2'888	601	725	1'089	769	3'184
Rüeggisberg	359	361	733	366	1'819	291	334	668	452	1'745
Rüscheegg	273	333	651	350	1'607	325	291	660	462	1'738
Schwarzenburg	1'293	1'541	2'601	1'422	6'857	1'183	1'318	2'443	1'851	6'795
Thurnen	383	402	731	393	1'909	406	449	743	462	2'060
Toffen	470	564	942	551	2'527	500	525	998	638	2'661
Wald	233	253	439	256	1'181	237	198	465	298	1'198
Wattenwil	654	622	1'066	523	2'865	701	637	1'120	772	3'230
<b>RNP Gantrisch</b>	<b>9'294</b>	<b>10'494</b>	<b>17'494</b>	<b>9'071</b>	<b>46'353</b>	<b>9'161</b>	<b>9'870</b>	<b>17'360</b>	<b>11'489</b>	<b>47'880</b>
Kanton Bern	194'101	258'579	359'777	204'977	1'017'434	204'699	260'075	367'031	239'411	1'071'216
Schweiz	1'675'503	2'225'129	2'931'442	1'495'052	8'327'126	1'798'934	2'343'408	3'139'434	1'769'253	9'051'029

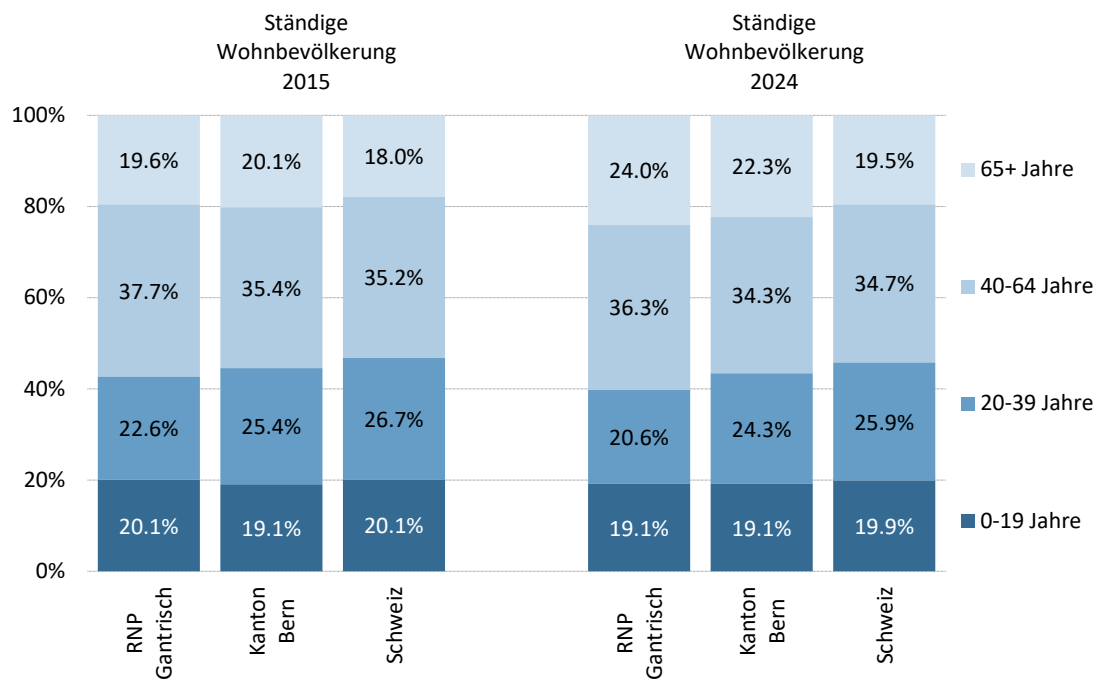
Quelle: Bundesamt für Statistik, STATPOP (Statistik der Bevölkerung und der Haushalte).

**Tab. 1.2-2 Bevölkerung nach Altersklassen, Anteile in %, 2015 und 2024**

	Anteile der Altersgruppen am Total der Bevölkerung in %									
	Ständige Wohnbevölkerung 2015					Ständige Wohnbevölkerung 2024				
	0-19	20-39	40-64	65+	Total	0-19	20-39	40-64	65+	Total
Belp	20.0	24.3	36.2	19.5	100.0	19.8	21.3	34.9	23.9	100.0
Burgistein	19.4	20.4	42.5	17.7	100.0	16.7	21.6	37.6	24.0	100.0
Forst-Längenbühl	22.8	25.9	35.6	15.7	100.0	22.2	22.5	35.2	20.2	100.0
Gerzensee	21.3	23.0	37.7	18.0	100.0	20.1	21.8	39.0	19.1	100.0
Guggisberg	21.5	20.0	37.2	21.3	100.0	19.5	18.2	38.6	23.8	100.0
Gurzelen	25.4	23.2	37.7	13.8	100.0	23.1	22.9	36.5	17.5	100.0
Kaufdorf	22.3	21.7	39.6	16.4	100.0	22.1	19.7	36.7	21.5	100.0
Kirchdorf	20.5	24.9	36.4	18.3	100.0	18.0	22.9	38.9	20.3	100.0
Niedermuhlern	19.0	25.5	37.6	17.9	100.0	18.0	20.0	40.9	21.1	100.0
Oberbalm	20.7	19.9	40.4	18.9	100.0	18.6	20.3	37.8	23.2	100.0
Plaffeien	19.9	22.0	39.7	18.4	100.0	17.8	22.0	36.2	24.0	100.0
Riggisberg	19.3	23.1	37.2	20.4	100.0	18.9	22.8	34.2	24.2	100.0
Rüeggisberg	19.7	19.8	40.3	20.1	100.0	16.7	19.1	38.3	25.9	100.0
Rüscheegg	17.0	20.7	40.5	21.8	100.0	18.7	16.7	38.0	26.6	100.0
Schwarzenburg	18.9	22.5	37.9	20.7	100.0	17.4	19.4	36.0	27.2	100.0
Thurnen	20.1	21.1	38.3	20.6	100.0	19.7	21.8	36.1	22.4	100.0
Toffen	18.6	22.3	37.3	21.8	100.0	18.8	19.7	37.5	24.0	100.0
Wald	19.7	21.4	37.2	21.7	100.0	19.8	16.5	38.8	24.9	100.0
Wattenwil	22.8	21.7	37.2	18.3	100.0	21.7	19.7	34.7	23.9	100.0
<b>RNP Gantrisch</b>	<b>20.1</b>	<b>22.6</b>	<b>37.7</b>	<b>19.6</b>	<b>100.0</b>	<b>19.1</b>	<b>20.6</b>	<b>36.3</b>	<b>24.0</b>	<b>100.0</b>
Kanton Bern	19.1	25.4	35.4	20.1	100.0	19.1	24.3	34.3	22.3	100.0
Schweiz	20.1	26.7	35.2	18.0	100.0	19.9	25.9	34.7	19.5	100.0

Quelle: Bundesamt für Statistik, STATPOP (Statistik der Bevölkerung und der Haushalte).

**Abb. 1.2-1 Altersstruktur der Bevölkerung 2015 und 2024, RNP Gantrisch, Kanton Bern und Schweiz**



Quelle: Bundesamt für Statistik, STATPOP (Statistik der Bevölkerung und der Haushalte).

## 2. Flächen

Tab. 2.1-1 Flächen in ha und Flächenanteile, 2004/09

2004/09	Siedlungsflächen			Landwirtschafts-		Bestockte Flächen		Unproduktive Flächen		Total
	Industrie, Gewerbe, Gebäude	Verkehr	Erholung, Grün- anlagen	Ackerland, Garten-/ Obstbau	Naturwiese Weide, Alp- wirtschaft	Wald	Gehölze	Gewässer	unproduk- tiv, vege- tationslos	
<b>Fläche in ha</b>										
Belp	204	112	16	931	404	574	35	49	5	2'330
Burgistein	42	24	2	256	320	79	23	6	0	752
Forst-Längenbühl	29	8	1	152	154	88	5	11	4	452
Gerzensee	52	16	2	330	196	144	14	27	0	781
Guggisberg	91	72	1	104	2'767	1'955	228	91	185	5'494
Gurzelen	24	5	0	201	164	51	4	0	0	449
Kaufdorf	24	16	1	77	54	28	3	3	0	206
Kirchdorf	87	34	1	735	349	226	15	14	4	1'465
Niedermuhlern	28	13	1	306	244	109	18	0	0	719
Oberbalm	36	24	1	346	564	233	27	2	1	1'234
Plaffeien	148	79	10	32	3'291	2'215	275	100	512	6'662
Riggisberg	128	69	4	539	1'090	1'542	62	16	11	3'461
Rüeggisberg	83	69	2	613	1'678	961	107	27	34	3'574
Rüschegg	95	73	4	122	2'265	2'641	209	75	247	5'731
Schwarzenburg	219	119	8	1'484	1'306	1'179	79	83	6	4'483
Thurnen	53	26	2	318	153	31	5	5	2	595
Toffen	50	31	1	201	106	87	8	2	0	486
Wald	56	27	0	580	409	235	23	0	0	1'330
Wattenwil	81	29	4	210	379	688	31	21	3	1'446
<b>RNP Gantrisch</b>	<b>1'530</b>	<b>846</b>	<b>61</b>	<b>7'537</b>	<b>15'893</b>	<b>13'066</b>	<b>1'171</b>	<b>532</b>	<b>1'014</b>	<b>41'650</b>
Kanton Bern	25'681	13'290	2'363	82'766	171'193	172'054	14'677	18'166	95'760	595'950
Schweiz	193'452	95'519	20'029	453'836	1'028'831	1'201'554	91'266	177'568	867'015	4'129'070
<b>Flächenanteile am Total in %</b>										
Belp	8.8	4.8	0.7	40.0	17.3	24.6	1.5	2.1	0.2	100.0
Burgistein	5.6	3.2	0.3	34.0	42.6	10.5	3.1	0.8	0.0	100.0
Forst-Längenbühl	6.4	1.8	0.2	33.6	34.1	19.5	1.1	2.4	0.9	100.0
Gerzensee	6.7	2.0	0.3	42.3	25.1	18.4	1.8	3.5	0.0	100.0
Guggisberg	1.7	1.3	0.0	1.9	50.4	35.6	4.1	1.7	3.4	100.0
Gurzelen	5.3	1.1	0.0	44.8	36.5	11.4	0.9	0.0	0.0	100.0
Kaufdorf	11.7	7.8	0.5	37.4	26.2	13.6	1.5	1.5	0.0	100.0
Kirchdorf	5.9	2.3	0.1	50.2	23.8	15.4	1.0	1.0	0.3	100.0
Niedermuhlern	3.9	1.8	0.1	42.6	33.9	15.2	2.5	0.0	0.0	100.0
Oberbalm	2.9	1.9	0.1	28.0	45.7	18.9	2.2	0.2	0.1	100.0
Plaffeien	2.2	1.2	0.2	0.5	49.4	33.2	4.1	1.5	7.7	100.0
Riggisberg	3.7	2.0	0.1	15.6	31.5	44.6	1.8	0.5	0.3	100.0
Rüeggisberg	2.3	1.9	0.1	17.2	47.0	26.9	3.0	0.8	1.0	100.0
Rüschegg	1.7	1.3	0.1	2.1	39.5	46.1	3.6	1.3	4.3	100.0
Schwarzenburg	4.9	2.7	0.2	33.1	29.1	26.3	1.8	1.9	0.1	100.0
Thurnen	8.9	4.4	0.3	53.4	25.7	5.2	0.8	0.8	0.3	100.0
Toffen	10.3	6.4	0.2	41.4	21.8	17.9	1.6	0.4	0.0	100.0
Wald	4.2	2.0	0.0	43.6	30.8	17.7	1.7	0.0	0.0	100.0
Wattenwil	5.6	2.0	0.3	14.5	26.2	47.6	2.1	1.5	0.2	100.0
<b>RNP Gantrisch</b>	<b>3.7</b>	<b>2.0</b>	<b>0.1</b>	<b>18.1</b>	<b>38.2</b>	<b>31.4</b>	<b>2.8</b>	<b>1.3</b>	<b>2.4</b>	<b>100.0</b>
Kanton Bern	4.3	2.2	0.4	13.9	28.7	28.9	2.5	3.0	16.1	100.0
Schweiz	4.7	2.3	0.5	11.0	24.9	29.1	2.2	4.3	21.0	100.0

Quelle: Bundesamt für Statistik, Arealstatistik (Stand Oktober 2021); Kanton Bern inkl.

**Tab. 2.1-2 Flächen in ha und Flächenanteile, 2013/18**

2013/18	Siedlungsflächen			Landwirtschafts-		Bestockte Flächen		Unproduktive Flächen		Total
	Industrie, Gewerbe, Gebäude	Verkehr	Erholung, Grün- anlagen	Ackerland, Garten-/ Obstbau	Naturwiese Weide, Alp- wirtschaft	Wald	Gehölze	Gewässer	unproduk- tiv, vege- tationslos	
<b>Fläche in ha</b>										
Belp	223	125	16	901	398	574	35	52	6	2'330
Burgistein	47	24	2	246	328	79	21	5	0	752
Forst-Längenbühl	32	9	1	127	175	90	5	10	3	452
Gerzensee	59	16	2	302	218	146	11	27	0	781
Guggisberg	101	74	1	101	2'749	1'986	215	87	180	5'494
Gurzelen	27	5	0	201	161	51	4	0	0	449
Kaufdorf	26	17	1	76	53	28	2	3	0	206
Kirchdorf	95	33	1	712	362	226	16	14	6	1'465
Niedermuhlern	28	13	1	289	260	110	18	0	0	719
Oberbalm	36	25	1	344	564	236	24	4	0	1'234
Plaffeien	162	84	12	28	3'224	2'280	283	100	489	6'662
Riggisberg	139	70	6	519	1'092	1'548	62	14	11	3'461
Rüeggisberg	94	70	2	606	1'666	968	109	28	31	3'574
Rüscheegg	99	73	4	117	2'256	2'681	201	64	236	5'731
Schwarzenburg	242	120	9	1'415	1'345	1'187	80	80	5	4'483
Thurnen	60	26	2	307	160	31	4	5	0	595
Toffen	54	33	1	198	99	87	10	2	2	486
Wald	63	28	0	559	422	236	21	0	1	1'330
Wattenwil	86	31	4	190	391	691	31	21	1	1'446
<b>RNP Gantrisch</b>	<b>1'673</b>	<b>876</b>	<b>66</b>	<b>7'238</b>	<b>15'923</b>	<b>13'235</b>	<b>1'152</b>	<b>516</b>	<b>971</b>	<b>41'650</b>
Kanton Bern	27'753	13'673	2'465	78'286	172'460	173'445	14'705	18'320	94'843	595'950
Schweiz	208'007	98'254	20'860	436'351	1'016'100	1'218'102	95'286	178'107	858'003	4'129'070
<b>Flächenanteile am Total in %</b>										
Belp	9.6	5.4	0.7	38.7	17.1	24.6	1.5	2.2	0.3	100.0
Burgistein	6.3	3.2	0.3	32.7	43.6	10.5	2.8	0.7	0.0	100.0
Forst-Längenbühl	7.1	2.0	0.2	28.1	38.7	19.9	1.1	2.2	0.7	100.0
Gerzensee	7.6	2.0	0.3	38.7	27.9	18.7	1.4	3.5	0.0	100.0
Guggisberg	1.8	1.3	0.0	1.8	50.0	36.1	3.9	1.6	3.3	100.0
Gurzelen	6.0	1.1	0.0	44.8	35.9	11.4	0.9	0.0	0.0	100.0
Kaufdorf	12.6	8.3	0.5	36.9	25.7	13.6	1.0	1.5	0.0	100.0
Kirchdorf	6.5	2.3	0.1	48.6	24.7	15.4	1.1	1.0	0.4	100.0
Niedermuhlern	3.9	1.8	0.1	40.2	36.2	15.3	2.5	0.0	0.0	100.0
Oberbalm	2.9	2.0	0.1	27.9	45.7	19.1	1.9	0.3	0.0	100.0
Plaffeien	2.4	1.3	0.2	0.4	48.4	34.2	4.2	1.5	7.3	100.0
Riggisberg	4.0	2.0	0.2	15.0	31.6	44.7	1.8	0.4	0.3	100.0
Rüeggisberg	2.6	2.0	0.1	17.0	46.6	27.1	3.0	0.8	0.9	100.0
Rüscheegg	1.7	1.3	0.1	2.0	39.4	46.8	3.5	1.1	4.1	100.0
Schwarzenburg	5.4	2.7	0.2	31.6	30.0	26.5	1.8	1.8	0.1	100.0
Thurnen	10.1	4.4	0.3	51.6	26.9	5.2	0.7	0.8	0.0	100.0
Toffen	11.1	6.8	0.2	40.7	20.4	17.9	2.1	0.4	0.4	100.0
Wald	4.7	2.1	0.0	42.0	31.7	17.7	1.6	0.0	0.1	100.0
Wattenwil	5.9	2.1	0.3	13.1	27.0	47.8	2.1	1.5	0.1	100.0
<b>RNP Gantrisch</b>	<b>4.0</b>	<b>2.1</b>	<b>0.2</b>	<b>17.4</b>	<b>38.2</b>	<b>31.8</b>	<b>2.8</b>	<b>1.2</b>	<b>2.3</b>	<b>100.0</b>
Kanton Bern	4.7	2.3	0.4	13.1	28.9	29.1	2.5	3.1	15.9	100.0
Schweiz	5.0	2.4	0.5	10.6	24.6	29.5	2.3	4.3	20.8	100.0

Quelle: Bundesamt für Statistik, Arealstatistik (Stand Oktober 2021).

### 3. Arbeit und Erwerb

**Tab. 3.1 Erwerbstätige und Pendler, 2020**

	Erwerbstätige Total	Nichtpendler	Anzahl Erwerbstätige Pendler [1]			Anteil Wegpendler in % der Erwerbstätigen
			Wegpendler	Zupendler	Saldo	
Belp	5'894	1'532	4'362	2'868	-1'494	74.0
Burgistein	597	119	478	122	-356	80.1
Forst-Längenbühl	421	73	348	66	-282	82.7
Gerzensee	667	139	528	121	-407	79.2
Guggisberg	704	255	449	172	-277	63.8
Gurzelen	467	93	374	31	-343	80.1
Kaufdorf	532	83	449	64	-385	84.4
Kirchdorf	1'015	206	809	200	-609	79.7
Niedermuhlern	282	55	227	56	-171	80.5
Oberbalm	457	120	337	53	-284	73.7
Plaffeien	1'828	834	994	607	-387	54.4
Riggisberg	1'544	569	975	1'085	110	63.1
Rüeggisberg	928	251	677	102	-575	73.0
Rüscheegg	816	190	626	133	-493	76.7
Schwarzenburg	3'484	1'443	2'041	1'311	-730	58.6
Thurnen	1'055	179	876	143	-733	83.0
Toffen	1'325	185	1'140	262	-878	86.0
Wald	594	156	438	191	-247	73.7
Wattenwil	1'517	377	1'140	513	-627	75.1
<b>RNP Gantrisch [1]</b>	<b>24'127</b>	<b>6'859</b>	<b>17'268</b>	<b>8'100</b>	<b>-9'168</b>	<b>.</b>

[1] Summe der die Gemeindegrenze überschreitenden Pendler/innen (nicht identisch mit den die Regionsgrenze überschreitenden Pendler/innen).

Quelle: Bundesamt für Statistik, Projekt "Pendler-/Gemeindematrix mittels Verknüpfung der Register STATPOP, AHV, STATENT".

**Tab. 3.2-1 Beschäftigte nach Sektoren, 2021-2023**

	Anzahl Beschäftigte											
	2021				2022				2023			
	1. Sekt.	2. Sekt.	3. Sekt.	Total	1. Sekt.	2. Sekt.	3. Sekt.	Total	1. Sekt.	2. Sekt.	3. Sekt.	Total
Belp	266	1'301	3'660	5'227	256	1'268	3'847	5'371	248	1'203	3'799	5'250
Burgstein	96	92	112	300	97	104	106	307	96	101	93	290
Forst-Längenbühl	69	42	78	189	68	35	72	175	66	30	84	180
Gerzensee	83	30	193	306	84	35	211	330	80	41	211	332
Guggisberg	271	76	216	563	271	80	206	557	270	84	216	570
Gurzelen	85	18	44	147	81	22	47	150	84	20	44	148
Kaufdorf	20	43	100	163	20	44	107	171	23	45	107	175
Kirchdorf	234	117	223	574	242	102	229	573	227	116	264	607
Niedermuhlern	95	9	58	162	93	11	60	164	92	11	65	168
Oberbalm	169	64	66	299	170	71	66	307	162	62	65	289
Plaffeien	151	512	1'010	1'673	146	492	1'060	1'698	143	474	1'054	1'671
Riggisberg	188	304	1'437	1'929	194	294	1'399	1'887	198	302	1'416	1'916
Rüeggisberg	281	75	223	579	282	80	225	587	280	75	203	558
Rüschegg	150	102	209	461	151	100	208	459	147	95	174	416
Schwarzenburg	521	973	1'751	3'245	519	975	1'753	3'247	517	1'020	1'718	3'255
Thurnen	81	81	210	372	80	80	181	341	78	82	181	341
Toffen	36	43	398	477	36	49	414	499	36	48	412	496
Wald	143	35	452	630	146	36	446	628	144	32	445	621
Wattenwil	91	193	777	1'061	93	204	749	1'046	94	193	771	1'058
<b>RNP Gantrisch</b>	<b>3'030</b>	<b>4'110</b>	<b>11'217</b>	<b>18'357</b>	<b>3'029</b>	<b>4'082</b>	<b>11'386</b>	<b>18'497</b>	<b>2'985</b>	<b>4'034</b>	<b>11'322</b>	<b>18'341</b>
Kanton Bern	31'796	128'678	492'168	652'642	31'570	129'515	501'473	662'558	31'029	130'885	511'988	673'902
Schweiz	160'306	1'087'112	4'170'581	5'417'999	159'758	1'103'034	4'298'309	5'561'101	158'832	1'117'489	4'368'549	5'644'870

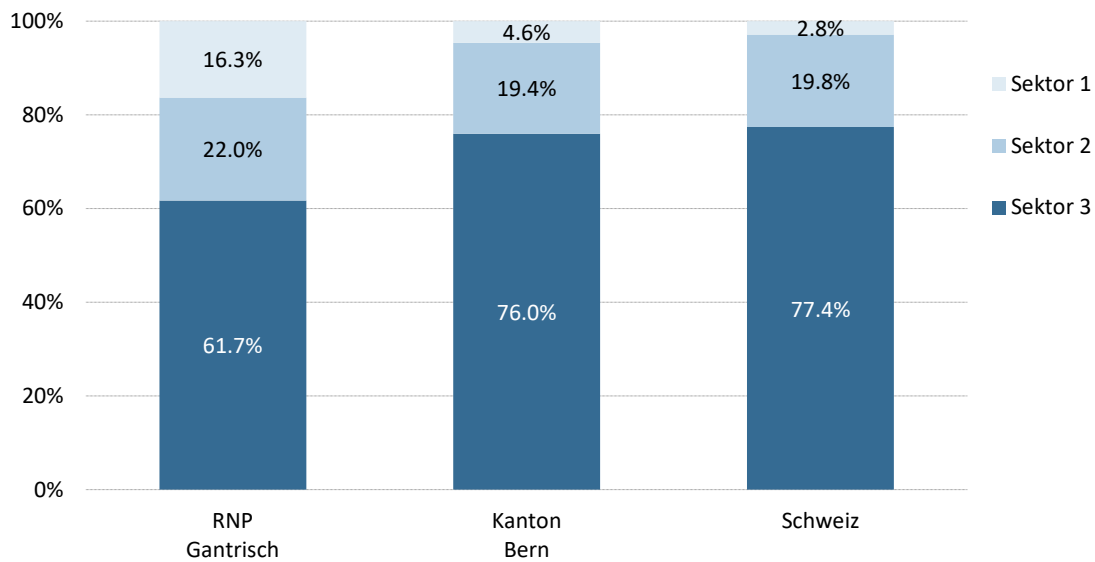
Quelle: Bundesamt für Statistik, STATENT (Statistik der Unternehmensstruktur).

**Tab. 3.2-2 Beschäftigte nach Sektoren, Anteile je Sektor, 2021-2023**

	Anteil der Beschäftigten je Sektor am Total in %											
	2021				2022				2023			
	1. Sekt.	2. Sekt.	3. Sekt.	Total	1. Sekt.	2. Sekt.	3. Sekt.	Total	1. Sekt.	2. Sekt.	3. Sekt.	Total
Belp	5.1	24.9	70.0	100.0	4.8	23.6	71.6	100.0	4.7	22.9	72.4	100.0
Burgstein	32.0	30.7	37.3	100.0	31.6	33.9	34.5	100.0	33.1	34.8	32.1	100.0
Forst-Längenbühl	36.5	22.2	41.3	100.0	38.9	20.0	41.1	100.0	36.7	16.7	46.7	100.0
Gerzensee	27.1	9.8	63.1	100.0	25.5	10.6	63.9	100.0	24.1	12.3	63.6	100.0
Guggisberg	48.1	13.5	38.4	100.0	48.7	14.4	37.0	100.0	47.4	14.7	37.9	100.0
Gurzelen	57.8	12.2	29.9	100.0	54.0	14.7	31.3	100.0	56.8	13.5	29.7	100.0
Kaufdorf	12.3	26.4	61.3	100.0	11.7	25.7	62.6	100.0	13.1	25.7	61.1	100.0
Kirchdorf	40.8	20.4	38.9	100.0	42.2	17.8	40.0	100.0	37.4	19.1	43.5	100.0
Niedermuhlern	58.6	5.6	35.8	100.0	56.7	6.7	36.6	100.0	54.8	6.5	38.7	100.0
Oberbalm	56.5	21.4	22.1	100.0	55.4	23.1	21.5	100.0	56.1	21.5	22.5	100.0
Plaffeien	9.0	30.6	60.4	100.0	8.6	29.0	62.4	100.0	8.6	28.4	63.1	100.0
Riggisberg	9.7	15.8	74.5	100.0	10.3	15.6	74.1	100.0	10.3	15.8	73.9	100.0
Rüeggisberg	48.5	13.0	38.5	100.0	48.0	13.6	38.3	100.0	50.2	13.4	36.4	100.0
Rüschegg	32.5	22.1	45.3	100.0	32.9	21.8	45.3	100.0	35.3	22.8	41.8	100.0
Schwarzenburg	16.1	30.0	54.0	100.0	16.0	30.0	54.0	100.0	15.9	31.3	52.8	100.0
Thurnen	21.8	21.8	56.5	100.0	23.5	23.5	53.1	100.0	22.9	24.0	53.1	100.0
Toffen	7.5	9.0	83.4	100.0	7.2	9.8	83.0	100.0	7.3	9.7	83.1	100.0
Wald	22.7	5.6	71.7	100.0	23.2	5.7	71.0	100.0	23.2	5.2	71.7	100.0
Wattenwil	8.6	18.2	73.2	100.0	8.9	19.5	71.6	100.0	8.9	18.2	72.9	100.0
<b>RNP Gantrisch</b>	<b>16.5</b>	<b>22.4</b>	<b>61.1</b>	<b>100.0</b>	<b>16.4</b>	<b>22.1</b>	<b>61.6</b>	<b>100.0</b>	<b>16.3</b>	<b>22.0</b>	<b>61.7</b>	<b>100.0</b>
Kanton Bern	4.9	19.7	75.4	100.0	4.8	19.5	75.7	100.0	4.6	19.4	76.0	100.0
Schweiz	3.0	20.1	77.0	100.0	2.9	19.8	77.3	100.0	2.8	19.8	77.4	100.0

Quelle: Bundesamt für Statistik, STATENT (Statistik der Unternehmensstruktur).

**Abb. 3.2-1 Anteil Beschäftigte je Sektor, 2023, RNP Gantrisch, Kanton Bern und Schweiz**



Quelle: Bundesamt für Statistik, STATENT (Statistik der Unternehmensstruktur).

**Tab. 3.3-1 Arbeitsstätten nach Sektoren, 2021-2023**

	Anzahl Arbeitsstätten											
	2021				2022				2023			
	1. Sekt.	2. Sekt.	3. Sekt.	Total	1. Sekt.	2. Sekt.	3. Sekt.	Total	1. Sekt.	2. Sekt.	3. Sekt.	Total
Belp	74	128	555	757	71	126	571	768	70	120	558	748
Burgstein	37	16	43	96	37	16	42	95	36	14	39	89
Forst-Längenbühl	24	8	27	59	25	8	29	62	23	7	24	54
Gerzensee	31	12	44	87	31	11	55	97	29	14	58	101
Guggisberg	107	22	57	186	107	27	60	194	106	28	60	194
Gurzelen	25	11	20	56	24	11	21	56	24	11	22	57
Kaufdorf	10	12	36	58	10	13	36	59	10	13	41	64
Kirchdorf	63	23	65	151	62	20	63	145	63	21	69	153
Niedermuhlern	33	7	25	65	34	7	25	66	33	7	29	69
Oberbalm	59	10	27	96	60	11	25	96	57	12	24	93
Plaffeien	66	52	191	309	62	47	203	312	61	47	197	305
Riggisberg	72	49	139	260	75	51	139	265	75	50	139	264
Rüeggisberg	112	22	71	205	114	22	70	206	113	22	69	204
Rüscheegg	54	20	74	148	56	19	78	153	53	19	75	147
Schwarzenburg	186	96	323	605	185	96	312	593	182	94	325	601
Thurnen	28	17	66	111	29	17	71	117	27	18	72	117
Toffen	13	18	110	141	13	22	115	150	13	24	114	151
Wald	47	13	63	123	47	12	66	125	47	12	66	125
Wattenwil	33	41	134	208	33	40	135	208	33	40	138	211
<b>RNP Gantrisch</b>	<b>1'074</b>	<b>577</b>	<b>2'070</b>	<b>3'721</b>	<b>1'075</b>	<b>576</b>	<b>2'116</b>	<b>3'767</b>	<b>1'055</b>	<b>573</b>	<b>2'119</b>	<b>3'747</b>
Kanton Bern	10'383	11'505	58'410	80'298	10'284	11'478	59'171	80'933	10'117	11'385	59'381	80'883
Schweiz	51'666	96'543	555'748	703'957	51'060	97'079	566'824	714'963	50'372	97'225	574'130	721'727

Quelle: Bundesamt für Statistik, STATENT (Statistik der Unternehmensstruktur).

**Tab. 3.3-2 Arbeitsstätten nach Sektoren, Anteile je Sektor, 2021-2023**

	Anteil der Arbeitsstätten je Sektor am Total in %											
	2021				2022				2023			
	1. Sekt.	2. Sekt.	3. Sekt.	Total	1. Sekt.	2. Sekt.	3. Sekt.	Total	1. Sekt.	2. Sekt.	3. Sekt.	Total
Belp	9.8	16.9	73.3	100.0	9.2	16.4	74.3	100.0	9.4	16.0	74.6	100.0
Burgstein	38.5	16.7	44.8	100.0	38.9	16.8	44.2	100.0	40.4	15.7	43.8	100.0
Forst-Längenbühl	40.7	13.6	45.8	100.0	40.3	12.9	46.8	100.0	42.6	13.0	44.4	100.0
Gerzensee	35.6	13.8	50.6	100.0	32.0	11.3	56.7	100.0	28.7	13.9	57.4	100.0
Guggisberg	57.5	11.8	30.6	100.0	55.2	13.9	30.9	100.0	54.6	14.4	30.9	100.0
Gurzelen	44.6	19.6	35.7	100.0	42.9	19.6	37.5	100.0	42.1	19.3	38.6	100.0
Kaufdorf	17.2	20.7	62.1	100.0	16.9	22.0	61.0	100.0	15.6	20.3	64.1	100.0
Kirchdorf	41.7	15.2	43.0	100.0	42.8	13.8	43.4	100.0	41.2	13.7	45.1	100.0
Niedermuhlern	50.8	10.8	38.5	100.0	51.5	10.6	37.9	100.0	47.8	10.1	42.0	100.0
Oberbalm	61.5	10.4	28.1	100.0	62.5	11.5	26.0	100.0	61.3	12.9	25.8	100.0
Plaffeien	21.4	16.8	61.8	100.0	19.9	15.1	65.1	100.0	20.0	15.4	64.6	100.0
Riggisberg	27.7	18.8	53.5	100.0	28.3	19.2	52.5	100.0	28.4	18.9	52.7	100.0
Rüeggisberg	54.6	10.7	34.6	100.0	55.3	10.7	34.0	100.0	55.4	10.8	33.8	100.0
Rüscheegg	36.5	13.5	50.0	100.0	36.6	12.4	51.0	100.0	36.1	12.9	51.0	100.0
Schwarzenburg	30.7	15.9	53.4	100.0	31.2	16.2	52.6	100.0	30.3	15.6	54.1	100.0
Thurnen	25.2	15.3	59.5	100.0	24.8	14.5	60.7	100.0	23.1	15.4	61.5	100.0
Toffen	9.2	12.8	78.0	100.0	8.7	14.7	76.7	100.0	8.6	15.9	75.5	100.0
Wald	38.2	10.6	51.2	100.0	37.6	9.6	52.8	100.0	37.6	9.6	52.8	100.0
Wattenwil	15.9	19.7	64.4	100.0	15.9	19.2	64.9	100.0	15.6	19.0	65.4	100.0
<b>RNP Gantrisch</b>	<b>28.9</b>	<b>15.5</b>	<b>55.6</b>	<b>100.0</b>	<b>28.5</b>	<b>15.3</b>	<b>56.2</b>	<b>100.0</b>	<b>28.2</b>	<b>15.3</b>	<b>56.6</b>	<b>100.0</b>
Kanton Bern	12.9	14.3	72.7	100.0	12.7	14.2	73.1	100.0	12.5	14.1	73.4	100.0
Schweiz	7.3	13.7	78.9	100.0	7.1	13.6	79.3	100.0	7.0	13.5	79.5	100.0

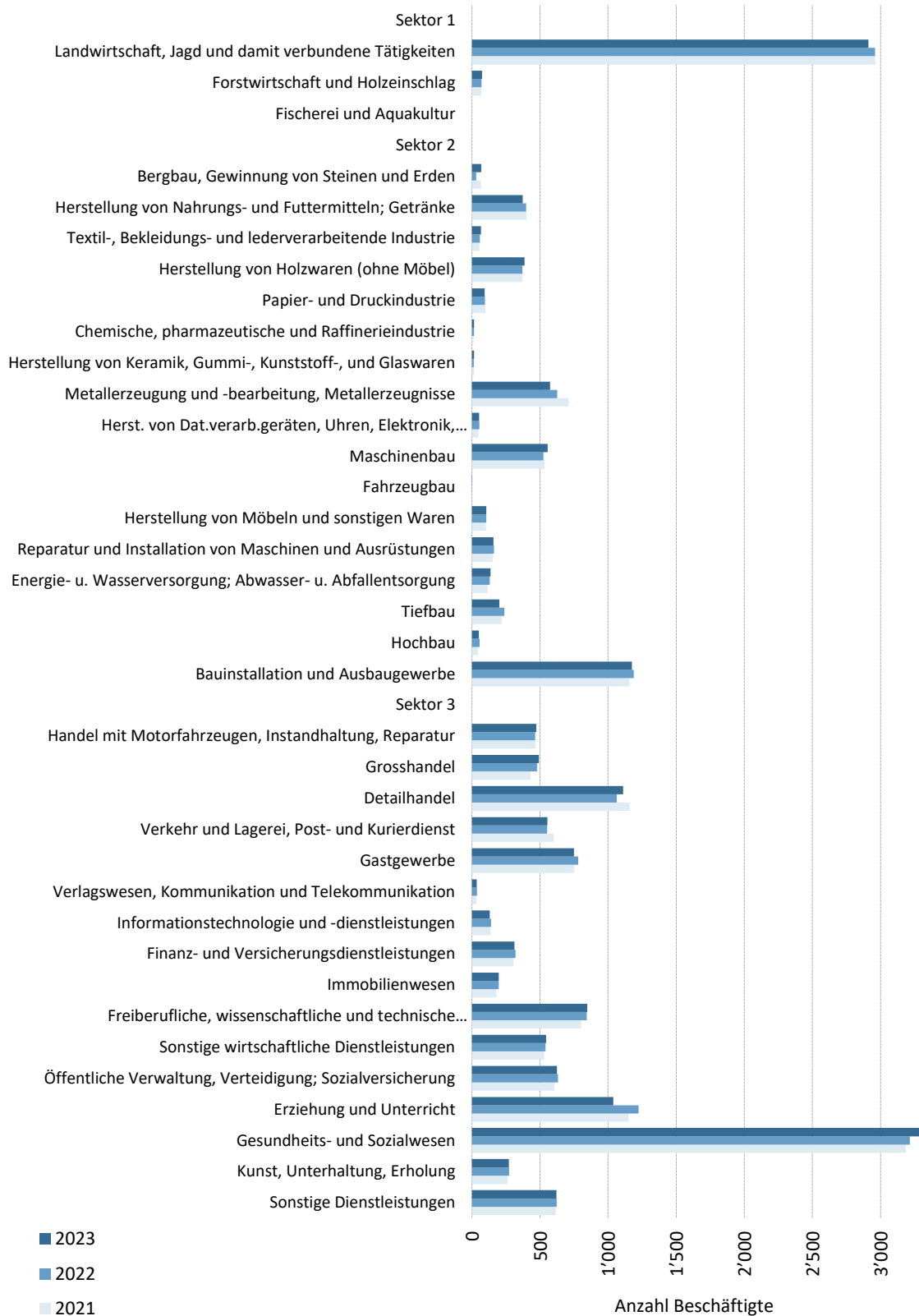
Quelle: Bundesamt für Statistik, STATENT (Statistik der Unternehmensstruktur).

**Tab. 3.4 Beschäftigte nach Wirtschaftszweigen, RNP Gantrisch und Kanton Bern, 2021-2023**

	RNP Gantrisch			Anzahl Beschäftigte Kanton Bern		
	2021	2022	2023	2021	2022	2023
<b>Total</b>	<b>18'357</b>	<b>18'497</b>	<b>18'341</b>	<b>652'642</b>	<b>662'558</b>	<b>673'902</b>
<b>Sektor 1</b>	<b>3'030</b>	<b>3'029</b>	<b>2'985</b>	<b>31'796</b>	<b>31'570</b>	<b>31'029</b>
Landwirtschaft, Jagd und damit verbundene Tätigkeiten	2962	2959	2911	30'904	30'666	30'124
Forstwirtschaft und Holzeinschlag	68	70	74	834	845	838
Fischerei und Aquakultur	0	0	0	58	59	67
<b>Sektor 2</b>	<b>4'110</b>	<b>4'082</b>	<b>4'034</b>	<b>128'678</b>	<b>129'515</b>	<b>130'885</b>
Bergbau, Gewinnung von Steinen und Erden	66	32	69	661	617	644
Herstellung von Nahrungs- und Futtermitteln; Getränke	402	398	373	12'418	12'322	12'429
Textil-, Bekleidungs- und Lederverarbeitende Industrie	55	60	67	1'563	1'575	1'539
Herstellung von Holzwaren (ohne Möbel)	372	372	387	5'737	5'720	5'641
Papier- und Druckindustrie	100	96	94	2'951	2'860	2'639
Chemische, pharmazeutische und Raffinerieindustrie	12	17	16	4'326	4'417	4'472
Herstellung von Keramik, Gummi-, Kunststoff- und Glaswaren	16	15	16	4'264	4'207	4'159
Metallerzeugung und -bearbeitung, Metallerzeugnisse	711	626	575	13'401	13'410	13'475
Herst. von Dat.verarb.geräten, Uhren, Elektronik, Präz.mechanik	50	56	53	13'893	14'470	15'293
Maschinenbau	533	526	556	12'047	12'341	12'548
Fahrzeugbau	0	1	1	1'854	1'873	1'698
Herstellung von Möbeln und sonstigen Waren	104	105	105	4'543	4'957	5'146
Reparatur und Installation von Maschinen und Ausrüstungen	152	163	158	2'686	2'732	2'777
Energie- u. Wasserversorgung; Abwasser- u. Abfallentsorgung	116	132	137	6'491	6'480	6'612
Hochbau	219	238	201	9'984	9'799	9'663
Tiefbau	45	57	51	2'881	3'073	3'247
Bauinstallation und Ausbaugewerbe	1157	1188	1175	28'930	28'662	28'903
<b>Sektor 3</b>	<b>11'217</b>	<b>11'386</b>	<b>11'322</b>	<b>492'168</b>	<b>501'473</b>	<b>511'988</b>
Handel mit Motorfahrzeugen, Instandhaltung, Reparatur	466	464	472	10'432	10'514	10'598
Grosshandel	432	478	493	18'795	19'005	18'773
Detailhandel	1'160	1'063	1'110	39'836	39'056	39'271
Verkehr und Lagerei, Post- und Kurierdienst	601	553	555	33'071	33'635	34'007
Gastgewerbe	752	780	749	29'870	31'465	31'923
Verlagswesen, Kommunikation und Telekommunikation	33	38	36	9'221	9'204	9'500
Informationstechnologie und -dienstleistungen	135	140	131	12'495	13'357	13'550
Finanz- und Versicherungsdienstleistungen	305	321	312	20'475	21'138	21'460
Immobilienwesen	180	198	198	7'330	7'395	7'261
Freiberufliche, wissenschaftliche und technische Dienstleistungen	802	843	847	43'339	44'526	44'852
Sonstige wirtschaftliche Dienstleistungen	532	540	544	31'970	32'402	32'064
Öffentliche Verwaltung, Verteidigung; Sozialversicherung	606	633	624	45'068	44'689	45'648
Erziehung und Unterricht	1'151	1'223	1'039	44'171	45'130	48'827
Gesundheits- und Sozialwesen	3'186	3'216	3'320	104'410	106'985	109'873
Kunst, Unterhaltung, Erholung	261	273	271	13'640	14'247	15'373
Sonstige Dienstleistungen	615	623	621	28'045	28'725	29'008

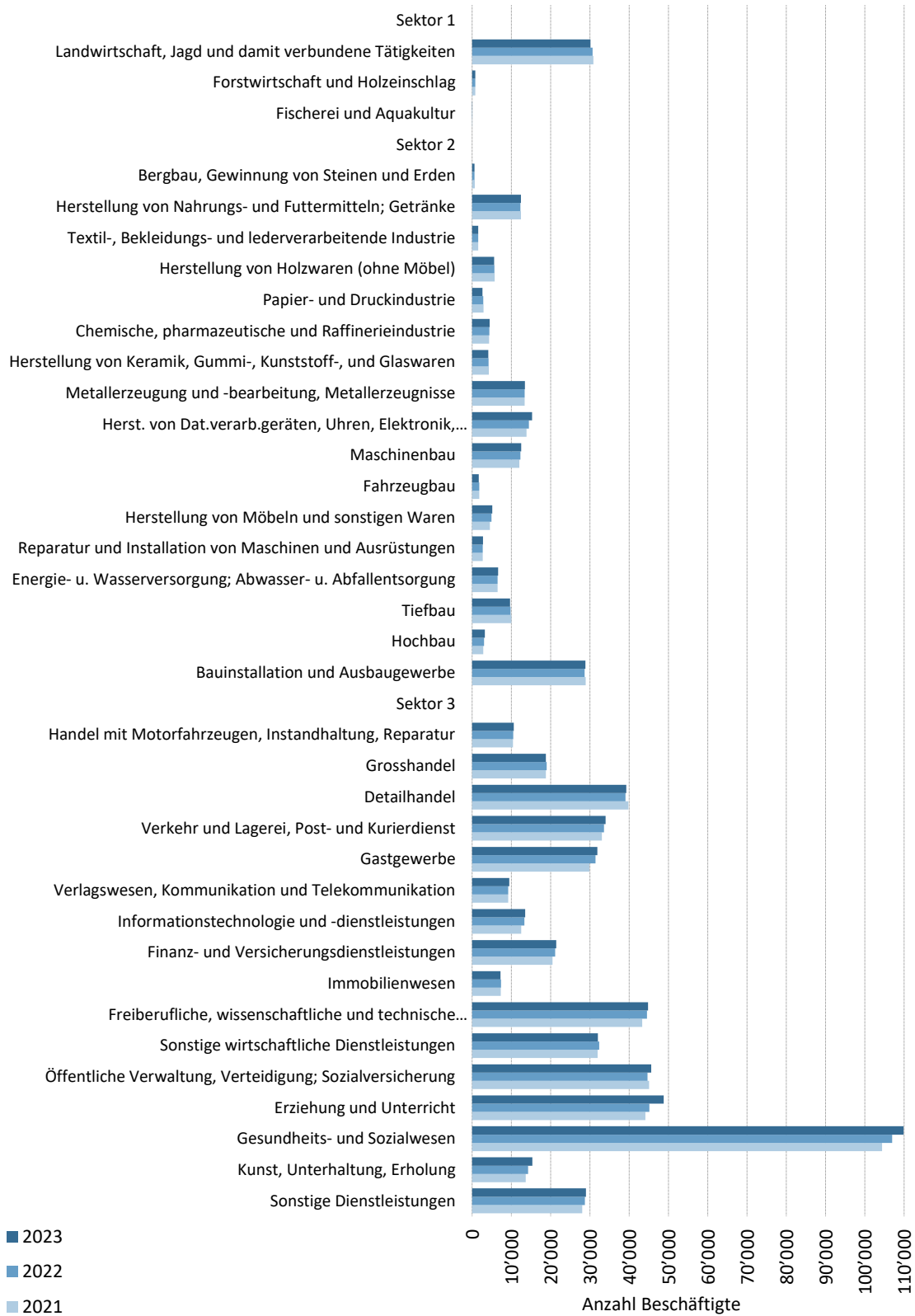
Quelle: Bundesamt für Statistik, STATENT (Statistik der Unternehmensstruktur).

**Abb. 3.4-1 Beschäftigte nach Wirtschaftszweigen, RNP Gantrisch, 2021-2023**



Quelle: Bundesamt für Statistik, STATENT (Statistik der Unternehmensstruktur).

**Abb. 3.4-2 Beschäftigte nach Wirtschaftszweigen, Kanton Bern, 2021-2023**



Quelle: Bundesamt für Statistik, STATENT (Statistik der Unternehmensstruktur).

**Tab. 3.5 Marktwirtschaftliche Unternehmen und Beschäftigte, 2021-2023**

	Anzahl marktwirtschaftliche Unternehmen			Anzahl Beschäftigte in marktwirtschaftlichen Unternehmen		
	2021	2022	2023	2021	2022	2023
Belp	653	647	635	4'240	4'293	4'119
Burgistein	98	96	91	296	306	292
Forst-Längenbühl	52	55	46	134	131	118
Gerzensee	78	85	89	204	228	227
Guggisberg	175	180	180	469	472	485
Gurzelen	53	54	55	128	135	134
Kaufdorf	51	51	56	105	108	116
Kirchdorf	148	145	151	565	573	591
Niedermuhlern	57	60	63	163	170	174
Oberbalm	92	93	90	247	252	236
Plaffeien	265	270	268	1'317	1'299	1'268
Riggisberg	230	240	242	1'437	1'387	1'389
Rüeggisberg	192	192	191	498	506	484
Rüscheegg	133	143	137	329	335	315
Schwarzenburg	545	531	540	2'839	2'824	2'862
Thurnen	99	105	109	282	287	287
Toffen	129	140	143	344	361	362
Wald	119	120	124	466	458	444
Wattenwil	189	188	191	785	801	805
<b>RNP Gantrisch</b>	<b>3'358</b>	<b>3'395</b>	<b>3'401</b>	<b>14'848</b>	<b>14'926</b>	<b>14'708</b>
Kanton Bern	68'266	68'808	68'688	591'372	598'805	604'463
Schweiz	609'518	619'946	626'033	4'633'528	4'758'260	4'818'383

Quelle: Bundesamt für Statistik, STATENT (Statistik der Unternehmensstruktur).

## 4. Tourismus

**Tab. 4.1**      **Verfügbare Gastbetten und Logiernächte in Hotel- und Kurbetrieben, 2016-2025**

	<b>Verfügbare Gastbetten in geöffneten Betrieben</b>									
	Anzahl Gastbetten in Hotel- und Kurbetrieben									
	2016	2017	2018	2019	2020	2021	2022	2023	2024	2025
<b>RNP Gantrisch</b>	<b>864</b>	<b>806</b>	<b>803</b>	<b>789</b>	<b>646</b>	<b>634</b>	<b>696</b>	<b>664</b>	<b>686</b>	<b>714</b>
Kanton Bern	32'306	32'983	33'298	33'188	30'840	32'748	33'310	34'349	35'530	35'614
Schweiz	246'387	250'965	251'664	253'036	228'491	243'841	257'583	263'928	270'998	272'283

	<b>Logiernächte</b>									
	Anzahl Logiernächte in Hotel- und Kurbetrieben									
	2016	2017	2018	2019	2020	2021	2022	2023	2024	2025
<b>RNP Gantrisch</b>	<b>52'363</b>	<b>55'802</b>	<b>58'817</b>	<b>66'440</b>	<b>50'752</b>	<b>66'761</b>	<b>68'518</b>	<b>73'412</b>	<b>78'305</b>	<b>79'923</b>
Kanton Bern	4'913'765	5'284'077	5'549'868	5'634'247	3'439'668	4'106'248	5'449'304	6'195'646	6'369'895	6'316'388
Schweiz	35'532'576	37'392'740	38'806'777	39'562'039	23'730'738	29'558'849	38'241'145	41'759'083	42'830'588	43'930'146

Quelle: Bundesamt für Statistik, HESTA (Beherbergungsstatistik).

**Tab. 4.2**      **Verfügbare Gastbetten und Logiernächte in Campingplätzen, 2016-2025**

	<b>Verfügbare Gastbetten in geöffneten Betrieben</b>									
	Anzahl Gastbetten in Campingplätzen									
	2016	2017	2018	2019	2020	2021	2022	2023	2024	2025
<b>RNP Gantrisch</b>	<b>142</b>	<b>143</b>	<b>143</b>	<b>144</b>	<b>120</b>	<b>142</b>	<b>149</b>	<b>147</b>	<b>149</b>	<b>149</b>
Kanton Bern	2'954	2'890	3'018	2'943	2'536	2'971	3'029	3'028	3'103	2'434
Schweiz	16'749	16'794	16'981	17'278	13'971	16'807	17'280	17'367	17'854	16'462

	<b>Logiernächte</b>									
	Anzahl Logiernächte in Campingplätzen									
	2016	2017	2018	2019	2020	2021	2022	2023	2024	2025
<b>RNP Gantrisch</b>	<b>5'224</b>	<b>5'631</b>	<b>6'766</b>	<b>7'685</b>	<b>10'656</b>	<b>12'254</b>	<b>10'747</b>	<b>12'045</b>	<b>11'229</b>	<b>12'428</b>
Kanton Bern	444'342	471'545	557'223	581'004	669'072	795'998	869'780	950'296	937'613	964'917
Schweiz	2'787'711	3'176'725	3'504'527	3'727'980	4'157'963	5'389'458	4'759'779	4'880'263	4'737'361	5'145'628

Quelle: Bundesamt für Statistik, HESTA (Beherbergungsstatistik).